

Claus B Plus

**Finestra motorizzata
con apertura a bilico**



Claus B Plus

Finestra motorizzata con apertura a bilico

CLAUS B PLUS è la finestra elettrica subito pronta all'uso. È sufficiente alimentare la centrale di comando integrata e, grazie a un pratico telecomando, tutti gli accessori presenti sulla finestra sono subito funzionanti.

È prodotta utilizzando legno nordico lamellare e sottoposta ad un trattamento con prodotto fungicida e a una duplice finitura con verniciatura protettiva ecologica trasparente.

A richiesta è possibile realizzare le parti in legno in tinta noce o laccato bianco. È dotata di **apertura tramite motore a catena a scomparsa**, rilevatore di pioggia per la chiusura della finestra in caso di precipitazioni e vetrata termica e di sicurezza Sicurtherm con valore $U_g = 1.0 \text{ W}/(\text{m}^2\text{k})$.

È possibile, previo sgancio del motore, la ribalta del battente per la pulizia del vetro esterno.

Il rivestimento esterno del battente e il raccordo sono in alluminio colore grigio antracite RAL 7022.

In tutti i modelli CLAUS B PLUS il raccordo viene fornito già assemblato alla finestra.

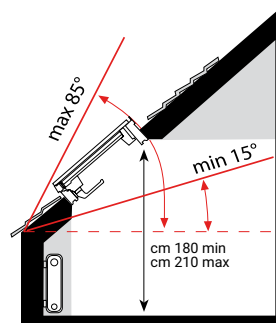
Su richiesta inoltre è possibile ricevere già installati sulla finestra: tenda elettrica oscurante o frangisole, persiana elettrica esterna.



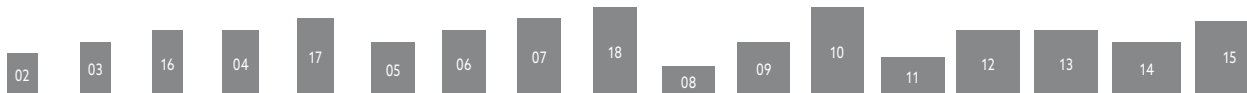
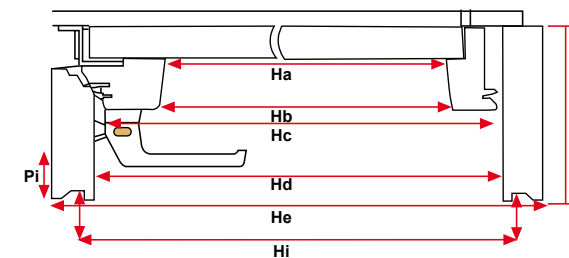
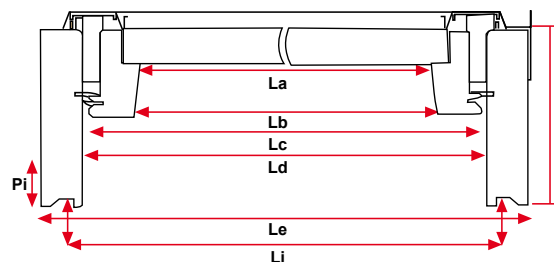
Claus B Plus

Finestra motorizzata
con apertura a bilico

SCHEDA TECNICA



Pendenza minima
e massima di posa



CLASSE 3
permeabilità all'aria



CLASSE A9
tenuta all'acqua



CLASSE C3
resistenza al carico
del vento



Uw 1,3W/m² K
coefficiente di
trasmissione termica



PENDENZA DI POSA
min 15° max 85°

| CODICE FINESTRA | | 02PLUS | 03PLUS | 16PLUS | 04PLUS | 17PLUS | 05PLUS | 06PLUS | 07PLUS | 18PLUS | 08PLUS | 09PLUS | 10PLUS | 11PLUS | 12PLUS | 13PLUS | 14PLUS | 15PLUS |
|---|---------|--------|--------|--------|--------|--------|--------|--------|--------|--------|--------|--------|--------|--------|---------|---------|---------|---------|
| MISURE ESTERNE DEL TELAIO | | 55x78 | 55x98 | 55x118 | 66x118 | 66x140 | 78x98 | 78x118 | 78x140 | 78x160 | 94x55 | 94x98 | 94x160 | 114x70 | 114x118 | 114x140 | 134x98 | 134x140 |
| Dimensioni foro solaio | | 57x80 | 57x100 | 57x120 | 68x120 | 68x142 | 80x100 | 80x120 | 80x142 | 80x162 | 96x57 | 96x100 | 96x162 | 116x72 | 116x120 | 116x142 | 136x100 | 136x142 |
| Vetro visibile (m²) | La x Ha | 0,23 | 0,30 | 0,38 | 0,49 | 0,60 | 0,48 | 0,60 | 0,74 | 0,86 | 0,27 | 0,62 | 1,08 | 0,48 | 0,95 | 1,17 | 0,91 | 1,40 |
| Dimensioni interne battente | La | 38,5 | 38,5 | 38,5 | 49,5 | 49,5 | 61,5 | 61,5 | 61,5 | 61,5 | 77,5 | 77,5 | 77,5 | 97,5 | 97,5 | 97,5 | 117,5 | 117,5 |
| | Lb | 39,5 | 39,5 | 39,5 | 50,5 | 50,5 | 62,5 | 62,5 | 62,5 | 62,5 | 78,5 | 78,5 | 78,5 | 98,5 | 98,5 | 98,5 | 118,5 | 118,5 |
| Dimensioni interne battente | Ha | 57,5 | 77,5 | 97,5 | 97,5 | 119,5 | 77,5 | 97,5 | 119,5 | 139,5 | 34,5 | 77,5 | 139,5 | 49,5 | 97,5 | 119,5 | 77,5 | 119,5 |
| | Hb | 58,5 | 78,5 | 98,5 | 98,5 | 120,5 | 78,5 | 98,5 | 120,5 | 140,5 | 35,5 | 78,5 | 140,5 | 50,5 | 98,5 | 120,5 | 78,5 | 120,5 |
| Dimensioni esterne battente | Lc | 47,3 | 47,3 | 47,3 | 58,3 | 58,3 | 70,3 | 70,3 | 70,3 | 70,3 | | 86,3 | 86,3 | 106,3 | 106,3 | 106,3 | 126,3 | 126,3 |
| | Hc | 70,2 | 90,2 | 110,2 | 110,2 | 132,2 | 90,2 | 110,2 | 132,2 | 152,2 | | 90,2 | 152,2 | 62,2 | 110,2 | 132,2 | 90,2 | 132,2 |
| Ingombro max interno del battente | cm | 23 | 33 | 43 | 43 | 54 | 33 | 43 | 54 | 65 | 11 | 33 | 65 | 19 | 43 | 54 | 33 | 54 |
| Dimensioni interne telaio | Ld | 48 | 48 | 48 | 59 | 59 | 71 | 71 | 71 | 71 | 87 | 87 | 87 | 107 | 107 | 107 | 127 | 127 |
| | Hd | 71 | 91 | 111 | 111 | 133 | 91 | 111 | 133 | 153 | 48 | 91 | 153 | 63 | 111 | 133 | 91 | 133 |
| Dimensioni esterne telaio | Le | 55 | 55 | 55 | 66 | 66 | 78 | 78 | 78 | 78 | 94 | 94 | 94 | 114 | 114 | 114 | 134 | 134 |
| | He | 78 | 98 | 118 | 118 | 140 | 98 | 118 | 140 | 160 | 55 | 98 | 160 | 70 | 118 | 140 | 98 | 140 |
| Dimensioni per imbotte | Li | 50,4 | 50,4 | 50,4 | 61,4 | 61,4 | 73,4 | 73,4 | 73,4 | 73,4 | 89,4 | 89,4 | 89,4 | 109,4 | 109,4 | 109,4 | 129,4 | 129,4 |
| | Hi | 73,4 | 93,4 | 113,4 | 113,4 | 135,4 | 93,4 | 113,4 | 135,4 | 155,4 | 50,4 | 93,4 | 155,4 | 65,4 | 113,4 | 135,4 | 93,4 | 135,4 |
| Profondità di inserimento dal Piano di appoggio | Pi | 7 | 7 | 7 | 7 | 7 | 7 | 7 | 7 | 7 | 7 | 7 | 7 | 7 | 7 | 7 | 7 | 7 |
| Altezza telaio | H | 16,00 | 16,00 | 16,00 | 16,00 | 16,00 | 16,00 | 16,00 | 16,00 | 16,00 | 16,00 | 16,00 | 16,00 | 16,00 | 16,00 | 16,00 | 16,00 | 16,00 |
| MISURE IMBALLO FINESTRA | L | 96 | 96 | 107 | 107 | 107 | 119 | 119 | 119 | 119 | 135 | 135 | 135 | 155 | 155 | 155 | 175 | 175 |
| | S | 20 | 20 | 20 | 20 | 20 | 20 | 20 | 20 | 20 | 20 | 20 | 20 | 20 | 20 | 20 | 20 | 20 |
| | H | 116 | 136 | 156 | 156 | 178 | 136 | 156 | 178 | 198 | 93 | 136 | 198 | 108 | 156 | 178 | 136 | 178 |
| Volume | m³ | 0,22 | 0,26 | 0,30 | 0,33 | 0,38 | 0,32 | 0,37 | 0,42 | 0,47 | 0,25 | 0,37 | 0,53 | 0,33 | 0,48 | 0,55 | 0,48 | 0,62 |
| MISURE IMBALLO FINESTRA CON PERSIANA | L | 96 | 96 | 96 | 107 | 107 | 119 | 119 | 119 | 119 | 135 | 135 | 135 | 155 | 155 | 155 | 175 | 175 |
| | S | 34 | 34 | 34 | 34 | 34 | 34 | 34 | 34 | 34 | 34 | 34 | 34 | 34 | 34 | 34 | 34 | 34 |
| | H | 116 | 136 | 156 | 156 | 178 | 136 | 156 | 178 | 198 | 93 | 136 | 198 | 108 | 156 | 178 | 136 | 178 |
| Volume | m³ | 0,38 | 0,44 | 0,51 | 0,57 | 0,65 | 0,55 | 0,63 | 0,72 | 0,80 | 0,43 | 0,62 | 0,91 | 0,57 | 0,82 | 0,94 | 0,81 | 1,06 |

Claus B Plus

Finestra motorizzata
con apertura a bilico

Vetrata disponibili

Le vetrate sono descritte nel seguente modo:
vetro esterno + intercapedine + vetro interno.

Vetrata SICURTHERM

Vetrata formata da un vetro temperato esterno di 4 mm, camera d'aria di 16 mm con gas Argon e vetro interno stratificato di sicurezza formato dall'abbinamento di due vetri da 3 mm uno dei quali basso emissivo. Il vetro stratificato protegge evitando la fuoriuscita di frammenti in caso di rottura accidentale.

$U_g = 1.0 \text{ W}/(\text{m}^2\text{K})$ - $T_I = 70\%$, $R_w = 35\text{dB} (-1; -5)$, $g = 51\%$

LEGENDA

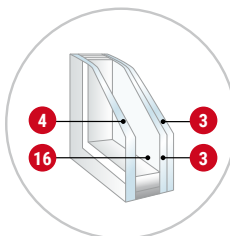
U_g = coefficiente di isolamento termico della vetrata, indica la capacità di scambio termico tra interno ed esterno della vetrata. Più basso è questo valore, migliore sarà la capacità isolante della vetrata.

T_I = trasmissione luminosa, indica la quantità di luce solare che la vetrata lascia passare in %.

R_w = abbattimento acustico, indica in decibel (dB) la quantità di rumore abbattuto dalla vetrata.

g = fattore solare, indica la quantità di calore trasmessa dalla vetrata in %.

IN DOTAZIONE



Vetrata SICURTHERM



Legno nordico lamellare
con triplo trattamento



Raccordo già assemblato
alla finestra per una posa rapida



Centrale di comando
integrata nel telaio



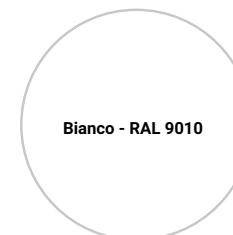
Motore a scomparsa



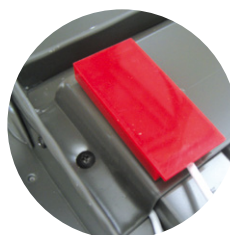
Guarnizioni perimetrali
del battente saldate agli angoli



Parti in legno tinto noce.
Procedimento di verniciatura
con triplo trattamento.
Non nasconde le venature del legno.



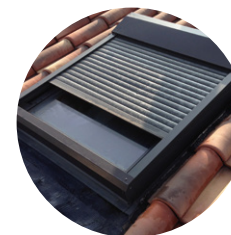
Parti in legno laccato bianco RAL
9010. Procedimento di verniciatura
coprente con triplo trattamento.
Nasconde le venature del legno.



Rilevatore di pioggia RPR



Telecomando TR8



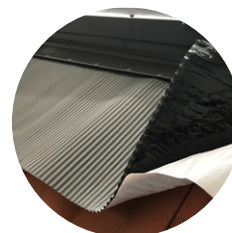
Persiana elettrica
installata



Tenda elettrica
installata



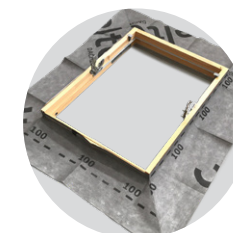
Doppia guarnizione perimetrale
interna tra battente e telaio



Nuovo faldale in alluminio
plissettato estensibile



Realizzazione
di finestre su misura



Collare impermeabilizzante
installato. Protegge dalle condense
esterne e assicura maggiore
longevità al serramento.

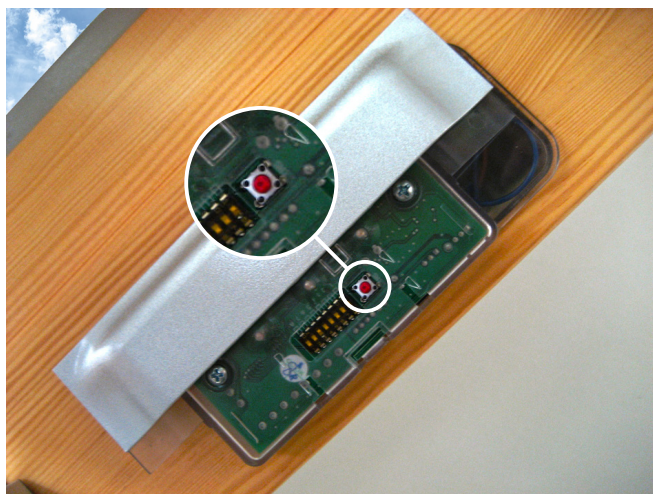
Sgancio rapido della catena



Sgancio rapido della catena motore dal battente della finestra:

- 1** Aprire la finestra di qualche centimetro;
- 2** Rimuovere le viti che bloccano il motore;
- 3** A questo punto è possibile aprire la finestra manualmente e sbloccare l'aggancio motore dalla sua sede.

Centrale di comando TF33



La centrale di comando TF33, inserita nel telaio della finestra Claus Plus di Claus, è abilitata per alimentare e comandare due accessori (motore finestra e tenda) in bassa tensione (24Vdc) e un accessorio (persiana) a 230V con senso di marcia avanti/indietro in modo automatico (impostazione di serie) o a uomo presente. Gli accessori vengono azionati sempre singolarmente tramite telecomando a infrarosso TR8 che utilizza una codifica a codice fisso per cui ogni telecomando invia un segnale uguale a tutti gli altri, ne consegue che non c'è bisogno di nessuna programmazione. Su ogni accessorio è abilitata la funzione di controllo amperometrico, relativa allo sforzo meccanico, che interviene bloccando l'accessorio nel caso di anomalie come una rottura o un blocco. Quando si verifica una precipitazione piovosa, la centralina chiude automaticamente il motore finestra indipendentemente dallo stato dei comandi in quanto il comando di chiusura dato dal rivelatore di pioggia prevale su ogni altro comando dato. Dopo il comando di chiusura per pioggia è possibile eseguire una riapertura "forzata" del motore finestra e il rivelatore di pioggia è inibito alla sua funzione per 10 minuti. Trascorso questo tempo, se il rivelatore è ancora in allarme, il motore finestra si richiude, se è asciutto rimane aperto.

Dati tecnici della Centrale TF33

Tensione di alimentazione: 230V

Tensione di uscita motore e tenda elettrica: 24V - persiana 230V

Potenza assorbita massima: 105W

Corrente di uscita massima: 0,7°

Tipo di servizio: Continuo

Predisposizioni: Rilevatore di pioggia

Temperatura di funzionamento: -5°C + 50°C

Manovre di emergenza: la centrale TF33 è provvista di una chiusura/apertura di emergenza in caso di batterie scariche del radiocomando. Premendo il tasto SP1 per circa 2 secondi, i led iniziano a lampeggiare in sequenza, a questo punto rilasciare il tasto: se gli accessori sono chiusi la pressione del tasto comporta una apertura generale, viceversa, se gli accessori sono aperti, avremo una chiusura generale.

La chiusura avviene in sequenza: motore finestra, tenda, persiana.

L'apertura avviene in sequenza: persiana, tenda, motore finestra.

Durante il funzionamento non si possono eseguire altre operazioni.

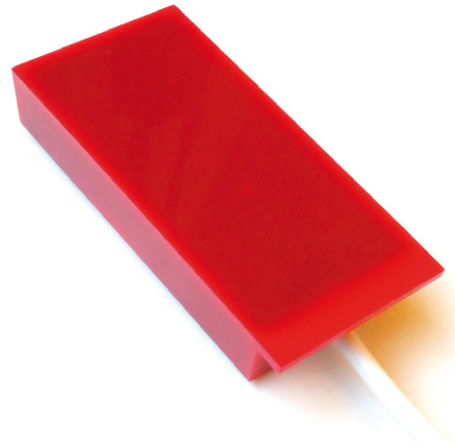
LED: i tre led di colore blu hanno la funzione di segnalazione durante il normale funzionamento della centrale. Restano normalmente spenti, si accendono fissi quando gli accessori sono in movimento, lampeggiano in caso di chiusura/apertura del motore finestra con rivelatore di pioggia attivo.

Rilevatore di pioggia

Il rilevatore di pioggia RPR di Claus ha la parte sensibile formata da 9 distinte celle di rilevamento controllate da un circuito integrato dedicato. L'obiettivo è quello di distinguere l'umidità eccessiva dalla pioggia. Se le celle della parte sensibile sono costantemente bagnate il sensore non si attiva identificando il fenomeno come eccessiva presenza di umidità mentre se le celle percepiscono continue variazioni (battito della pioggia) il sensore invia alla centrale collegata il comando di chiusura della finestra.

L'involucro esterno è prodotto utilizzando materiale con un alto grado di protezione agli agenti atmosferici.

Il sensore pioggia prevede l'utilizzo di componenti che non richiedono manutenzione periodica o straordinaria di rilevante importanza.



Telecomando TR8



Tasto 1: apre persiana o blocca persiana quando è in fase di chiusura.

Tasto 2: chiude persiana o blocca persiana quando è in fase di apertura.

Tasto 3: apre tenda o blocca tenda quando è in fase di chiusura.

Tasto 4: chiude tenda o blocca tenda quando è in fase di apertura.

Tasto 5: apre motore finestra o blocca motore finestra quando è in fase di chiusura.

Tasto 6: chiude motore finestra o blocca motore finestra quando è in fase di apertura.

Tasto 7: apre tutti gli accessori in sequenza.

Tasto 8: chiude tutti gli accessori in sequenza.

ATTENZIONE: in caso di azionamento del motore finestra o della tenda elettrica, il comando dato dal telecomando si interromperà automaticamente, il led blu sulla centrale si spegne, non appena l'accessorio movimentato avrà raggiunto il fine corsa (apertura o chiusura totale).

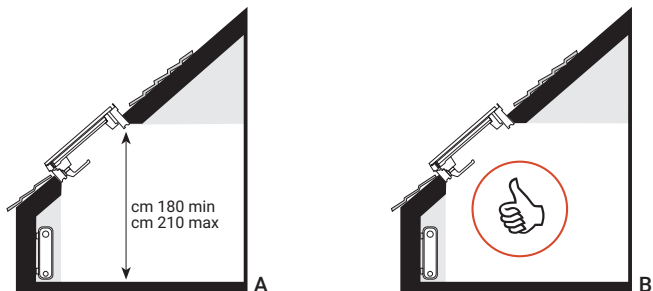
Nel caso della persiana elettrica esterna, anche quando questa avrà raggiunto il fine corsa (apertura o chiusura totale) il comando del telecomando si interromperà automaticamente solo dopo 50 secondi dall'invio del comando dato, in pratica il led blu sulla centrale rimane acceso per 50 secondi e fino allo spegnimento non sarà possibile movimentare un altro accessorio. Per interrompere il segnale manualmente dopo il raggiungimento del fine corsa, premere il tasto del telecomando contrario all'ultimo comando dato.

PORTATA DEL RADIOCOMANDO

La portata è di circa 8 metri in relazione alla conformazione dell'ambiente in cui è collocata la finestra Plus, allo stato della batteria e all'angolo tra ricevitore infrarosso e telecomando.

Ogni telecomando invia al ricevitore un segnale uguale a tutti gli altri in quanto la codifica utilizzata è a codice fisso. Pertanto il telecomando è già abilitato all'uso e non è necessario attuare nessuna programmazione.

Consigli per la posa



Le finestre Claus sono prodotte in numerosi formati standard. Oltre a questo esiste la possibilità di realizzare formati "a misura" (solo sui modelli B e PLUS).

Pendenza del tetto richiesta per finestre CLAUS B PLUS, B, Thermo: minima 15°, massima 85°.

Pendenza del tetto richiesta per finestre CLAUS DAB, C, SIDE: minima 15°, massima 55°.

Nel caso di tetti con pendenze minime si consiglia la posa di finestre lunghe e del modello DAB o C, ciò permette una visuale più ampia e, grazie all'apertura a vasistas, nessun ingombro interno del battente.

Il posizionamento ottimale della finestra è al centro della falda per una distribuzione omogenea della luce. L'altezza non dovrebbe essere inferiore a 180 cm e superiore a 220 cm dal piano del pavimento finito al maniglione di apertura. Ciò consente un'ottima manovrabilità e una giusta visuale. In ambienti ampi si consiglia la posa di più finestre per una maggiore distribuzione della luce e un'aerazione ottimale.

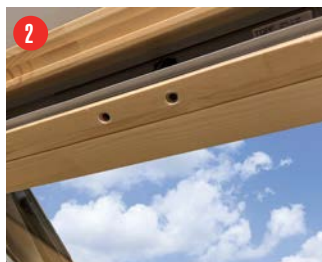
Il taglio del solaio deve essere parallelo al pavimento nella parte superiore e perpendicolare al pavimento nella parte inferiore, questo permette una distribuzione ottimale della luminosità all'interno della stanza e una ventilazione che contrasti il naturale fenomeno della condensa; a tale proposito si consiglia, inoltre, l'installazione di un radiatore nella parete sottostante la finestra. Per contrastare il fenomeno naturale della condensa si consiglia la posa di finestre con vetrata termica e di sicurezza Sicurtherm. La predisposizione di corrugati vicino alla finestra renderà l'installazione futura di accessori elettrici estremamente semplice anche ad opere murarie terminate. Scegli di posare subito CLAUS PLUS: la finestra motorizzata già predisposta per l'installazione futura di tenda elettrica e/o persiana elettrica senza nessun intervento alle opere murarie.

In ogni caso consultare il regolamento edilizio della zona interessata.

Manutenzione



1. Aprire la finestra di qualche centimetro
2. Rimuovere le viti che bloccano il motore
3. Aprire la finestra manualmente e sbloccare l'aggancio motore dalla sua sede.



Le finestre Claus sono realizzate con materiali selezionati che ne garantiscono un buon funzionamento nel tempo. Le finestre da tetto devono sopportare lunghe esposizioni a intensi raggi solari, periodi di freddo o di forte umidità, per cui si suggerisce il trattamento di manutenzione una volta all'anno o quando se ne presenta la necessità, soprattutto in ambienti con forte umidità quali cucine o bagni.

Manutenzione delle parti in legno: pulire le parti da trattare con un detergente liquido neutro adatto alla pulizia dei serramenti esterni, asciugare e applicare uno strato di protettivo rigenerante all'acqua. Claus fornisce per la manutenzione delle proprie finestre Eco Restyler. Se si usano prodotti diversi da quelli forniti da Claus è necessario seguire attentamente le istruzioni del produttore.

Manutenzioni delle guarnizioni: proteggere le guarnizioni durante la manutenzione del legno e trattarle con apposito spray siliconico.

Manutenzione delle cerniere: ingrassare o lubrificare le cerniere per mantenere sempre efficienti i movimenti.

Manutenzione dei raccordi: si consiglia inoltre di ispezionare il raccordo esterno onde evitare l'ostruzione di foglie o altro materiale che possono impedire il regolare deflusso dell'acqua.

Pulizia del vetro esterno: grazie all'estrema manovrabilità delle finestre Claus, è possibile eseguire la pulizia del vetro esterno dell'infisso dall'interno della stanza utilizzando lo sgancio rapido della catena del motore per liberare il battente, facendo attenzione di non urtare, nella rotazione, la centrale di comando.

Controllo delle viti: si consiglia il controllo della corretta tenuta delle viti esterne.

Persiana avvolgibile elettrica



Tenda elettrica interna



La persiana avvolgibile Claus è stata realizzata per dare un alto grado di protezione agli ambienti in mansarda. In un unico prodotto Claus ha racchiuso molteplici caratteristiche di praticità e funzionalità.

Il telo, formato da profili in alluminio coibentati con poliuretano espanso ecologico, difende dal calore nei mesi estivi e ne diminuisce la dispersione nei mesi invernali, diminuendo i consumi di energia per il riscaldamento dell'ambiente. Garantisce l'oscuramento dell'ambiente e di conseguenza una privacy assoluta. Crea una barriera contro l'inquinamento acustico, la grandine, i tentativi di intrusione e soprattutto attenua il fenomeno naturale della condensa. La regolazione del fine corsa viene effettuata in CLAUS, nessuna ulteriore operazione spetta all'installatore o all'utilizzatore finale.

La persiana Claus è stata sottoposta a prova di resistenza al carico di vento secondo la norma UNI EN 1932:2002 con parametri di prova e valutazione dei risultati secondo la norma UNI EN 13659:2004 e rientra in classe di prestazione 6. Disponibile nel colore unico grigio antracite RAL 7022.

La persiana Claus risponde alle caratteristiche richieste dalle attuali normative vigenti in termini di schermature solari da applicare all'esterno di una vetrata per contribuire a migliorare la prestazione energetica dei locali abitati.

A richiesta è possibile ricevere la persiana avvolgibile elettrica già installata sulla finestra.

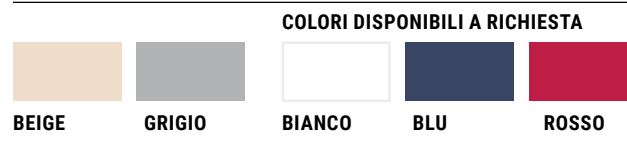
TENDA OSCURANTE

Ideale per il reparto notte in quanto è un'ottima protezione dai raggi solari e la soluzione ideale per oscurare adeguatamente i locali garantendo una privacy assoluta.

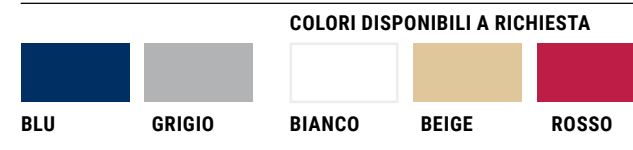
TENDA FRANGISOLE

È un'ottima protezione dai raggi solari e riduce la luminosità all'interno dei locali.

COLORI TESSUTO TENDA FRANGISOLE



COLORI TESSUTO TENDA OSCURANTE

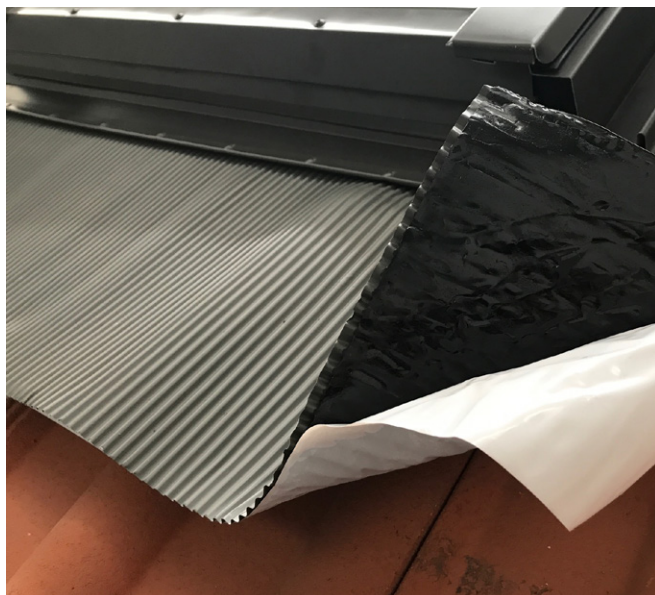


La tonalità reale dei tessuti potrebbe differenziarsi leggermente dalle tabelle dimostrative.

A richiesta è possibile ricevere le tende elettriche interne già installate sulla finestra.

Per motivi di stampa, la tonalità reale dei colori potrebbe differenziarsi leggermente dalle tabelle dimostrative.

Raccordi

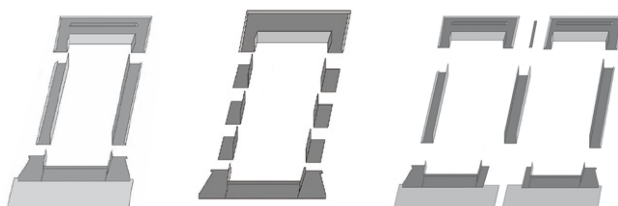


I raccordi sono realizzati in alluminio colore grigio antracite RAL 7022 e trovano la giusta collocazione su qualsiasi copertura. In relazione al materiale di copertura del tetto sono disponibili due diverse tipologie di raccordi:

- **Raccordi universali per tegole sagomate** con nuovo faldale in alluminio plissettato estensibile, completamente rivestito di butile nel lato che aderisce alla tegole. Di facile applicazione, garantisce un fissaggio duraturo. Resistente ai raggi UV ed agli agenti atmosferici. Per manti di copertura alti Claus fornisce fasce supplementari di faldale plissettato.

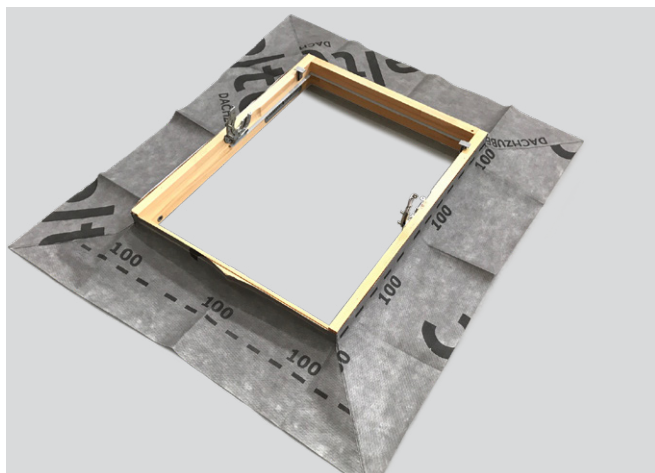
CLAUS fornisce anche raccordi per installazioni di finestre abbinata aventi la stessa altezza e con travetto distanziatore (non fornito) da 10, 12, 14 o 16 cm.

Prima dell'installazione dei raccordi, CLAUS consiglia l'utilizzo del collare impermeabilizzante.



Collare

Impermeabilizzante



Favorisce un'ottimale impermeabilizzazione della finestra garantendo protezione dalle condense esterne e una maggiore longevità del serramento.

Tempi di posa ridotti rispetto a soluzioni similari realizzate con altri prodotti.

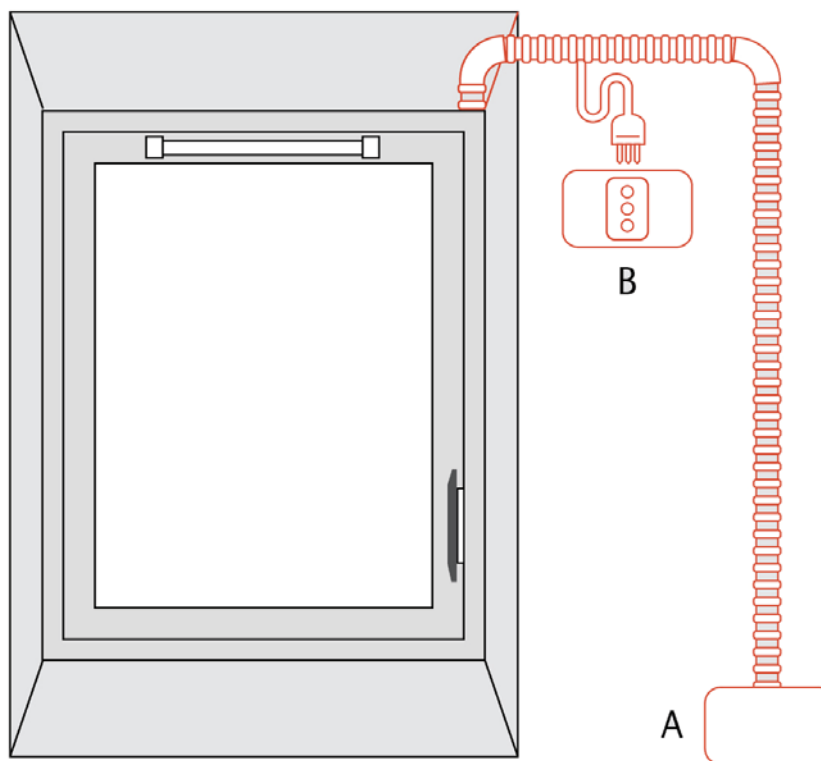
Attivazione finestra

Attivare la finestra Claus B Plus è semplicissimo: è sufficiente collegare i fili provenienti dal telaio alla rete (A) oppure predisporre una presa di corrente nell'angolo alto a destra e inserire la spina (B).

AZIONABILE SOLO CON TELECOMANDO TR8

Il collegamento elettrico può essere eseguito esclusivamente da personale tecnico competente e qualificato in possesso dei requisiti tecnico professionali previsti dalla legislazione vigente nel paese di installazione che rilascia al cliente la dichiarazione di conformità del collegamento e/o dell'impianto utilizzato.

La sezione dei cavi della linea di alimentazione elettrica deve essere opportunamente dimensionata in base alla potenza elettrica assorbita. È obbligatorio installare a monte della linea di alimentazione elettrica, un dispositivo di sezionamento con protezione differenziale di 30mA, coordinato con l'impianto di messa a terra.



Faq

Quali devono essere le dimensioni del foro per l'installazione della finestra Claus B PLUS?

Il foro deve essere più largo rispetto alla misura della finestra di 2 cm in larghezza e 2 cm in altezza.

Esempio: per finestra 78x98 cm, foro 80x100 cm.

Posso installare la finestra Claus B PLUS con qualsiasi pendenza?

No, la pendenza minima richiesta è di 15°, la massima di 85°

È possibile l'installazione di finestra Claus B PLUS abbinata e/o sovrapposte?

Sì, per finestre abbinata prevedendo un travetto di sostegno di larghezza 10, 12, 14 o 16 cm con finestra della stessa altezza.

Sì, per finestre sovrapposte prevedendo un travetto di sostegno di larghezza minima di 25 cm e massima di 30 cm con finestre della stessa larghezza.

È possibile avere colorazioni del legno diverse da quelle proposte a catalogo?

Sì, per maggiori informazioni contattare il nostro ufficio commerciale

Posso comandare gli accessori anche con comandi a muro?

No, non è possibile il collegamento di comandi a muro, gli accessori sono utilizzabili solo con telecomando TR8.

Il telecomando TR8 è radio a infrarossi?

A infrarossi, per un corretto utilizzo si deve puntare verso la centrale della finestra e pigiare il tasto dell'accessorio che si vuole utilizzare.

Quante finestre complete di accessori posso comandare con un telecomando TR8?

Infinite, in quanto il codice trasmesso dai telecomandi è sempre lo stesso.

Posso comandare più accessori simultaneamente?

No, gli accessori si comandano singolarmente.

Come devo predisporre il passaggio cavo per portare alimentazione alla finestra?

Il cavo di alimentazione esce nell'angolo in alto a destra (finestra vista dall'interno della stanza).

Vedi schema a pag. 8 delle istruzioni di montaggio.

Quanto è lungo il cavo di alimentazione fornito?

Dipende dall'altezza della finestra, la lunghezza minima fornita è di 1 m.

Posso installare persiana e tenda anche dopo la posa della finestra?

Sì, Claus consiglia di richiedere l'installazione in sede al momento dell'ordine per avere un'installazione garantita a regola d'arte ma è possibile installare persiana e tenda anche a posa della finestra ultimata.

È possibile avere una vetrata diversa da quella Sicurtherm? No.

È possibile avere la finestra Claus B PLUS in rame? Sì.

Nel caso di Claus B PLUS in rame, anche la persiana è in rame? No, la persiana rimane in alluminio.

È possibile l'installazione di un sensore vento e/o di una batteria tampone? No, in entrambi i casi.

Posso avere Claus B PLUS "su misura"? Sì, per maggiori informazioni contattare il nostro ufficio commerciale.

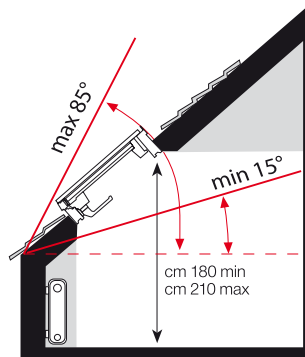


IT

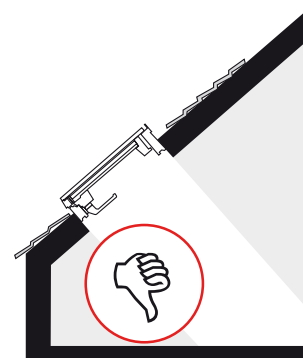
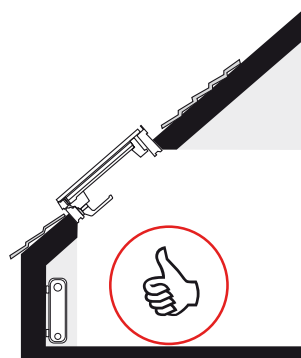
ISTRUZIONI DI MONTAGGIO FINESTRA CLAUS B PLUS
con raccordo universale premontato per tegole sagomate.
Pendenza del tetto richiesta: minima 15° - massima 85°.



IT **Attenzione:** leggere con attenzione le presenti istruzioni prima di procedere con l'installazione e seguirle attentamente per conseguire una efficienza ottimale del prodotto. Conservare le istruzioni anche ad installazione ultimata.



A

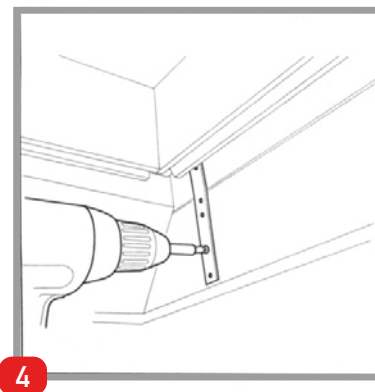
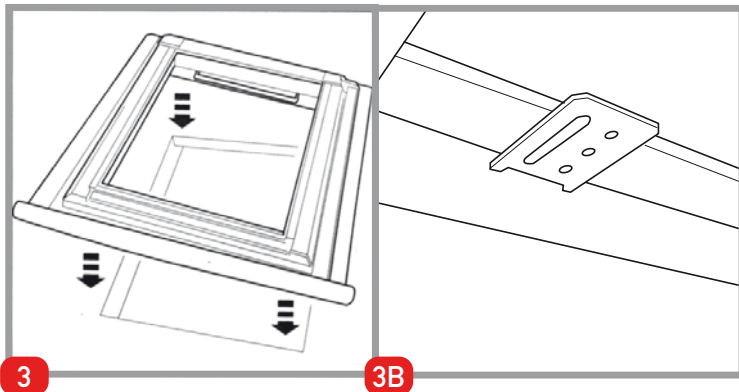
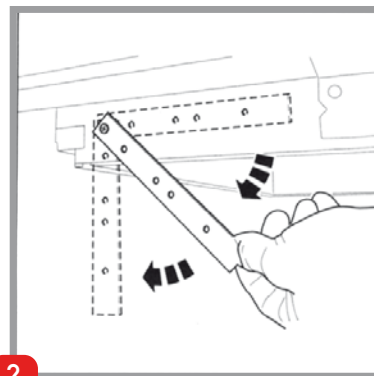
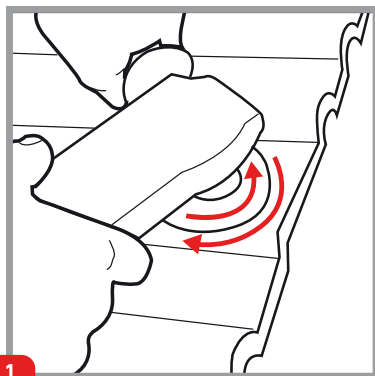


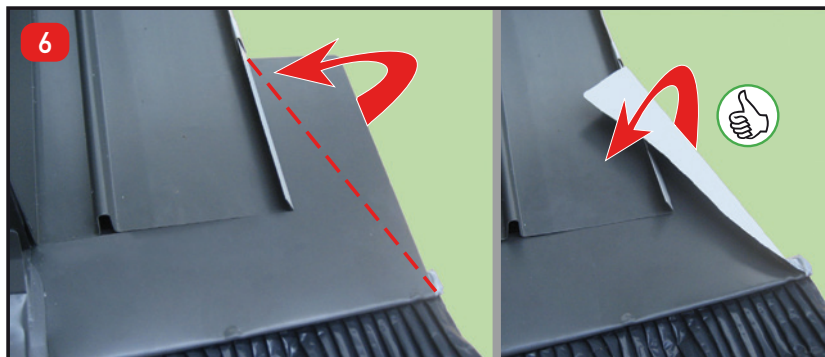
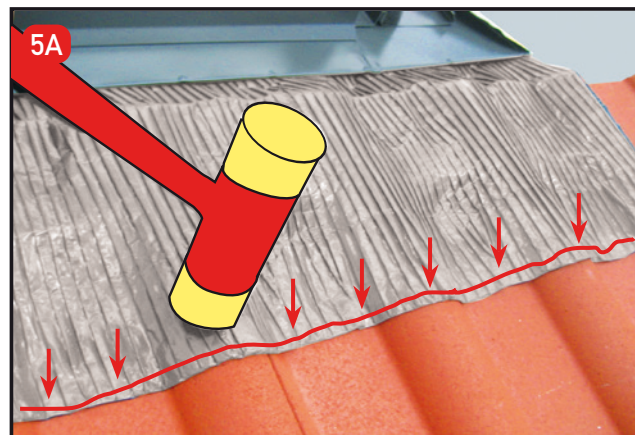
B

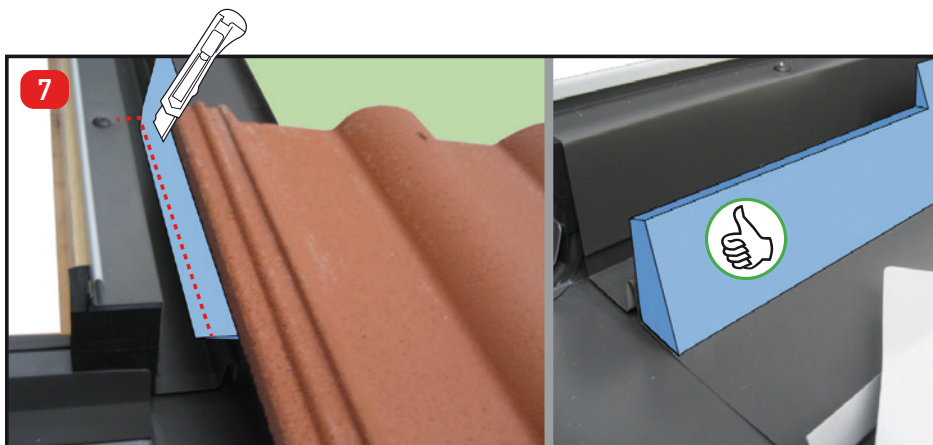
Il posizionamento ottimale della finestra è al centro della falda per una distribuzione omogenea della luce. L'altezza non dovrebbe essere inferiore a mm 180 e superiore a mm 210 dal piano del pavimento finito (A). Questo consente una ottima manovrabilità a giusta visuale. In ogni caso si devono rispettare i regolamenti edilizi della zona. Per avere una distribuzione ottimale della luminosità all'interno della stanza e una ventilazione che contrasti il naturale formarsi della condensa, si consiglia il taglio del solaio parallelo al pavimento nella parte superiore e perpendicolare al pavimento nella parte inferiore. Si consiglia di predisporre l'installazione di un termosifone nella parete sottostante la finestra (B). L'aria calda salirà sulla superficie vetrata contrastando il naturale formarsi della condensa. **Attenzione: durante l'installazione della finestra proteggere da cemento, intonaco o altri elementi la centrale TF33 e gli accessori installati per non pregiudicarne il corretto funzionamento.**

Estrarre la finestra dall'imballo, facendo attenzione a non danneggiare il raccordo premontato.

- 1** Nel lato inferiore posizionare la tegola ad una distanza di cm. 9 dal telaio, in caso di tegola con profilo alto tagliare come da disegno.
- 2** Abbassare, facendole ruotare, le quattro bandelle di fissaggio presenti ai lati del telaio.
- 3** Calare la finestra nel foro, facendo attenzione a non danneggiare il raccordo incorporato.
Attenzione: le staffe presenti sotto il raccordo devono posarsi sullo stesso piano di appoggio del manto di tegole.
Attenzione: la finestra si deve sostenere attraverso le staffe presenti sotto il raccordo e non attraverso il raccordo.
- 4** Fissare le bandelle di fissaggio alle sponde del foro con tasselli ad espansione o chiodi.
Attenzione: è d'obbligo una installazione a livella.
- 5** Pulire da polvere o detriti le tegole sul lato inferiore della finestra, togliere la pellicola protettiva dalla banda adesiva del faldale e modellarlo sulle tegole con un martello di gomma.
- 6** Piegare i lati del raccordo.
- 7** Per un buon posizionamento e aderenza delle tegole abbassare la spugna adesiva e tagliarla a filo superiore. Eseguire la stessa operazione per tutte le tegole.
- 8** Per evitare problemi di cattivo deflusso delle acque piovane posizionare le tegole sul raccordo lasciando cm. 3 nei lati verticali tra finestra e tegola e cm. 8 nella parte superiore. Se necessario tagliare le tegole.





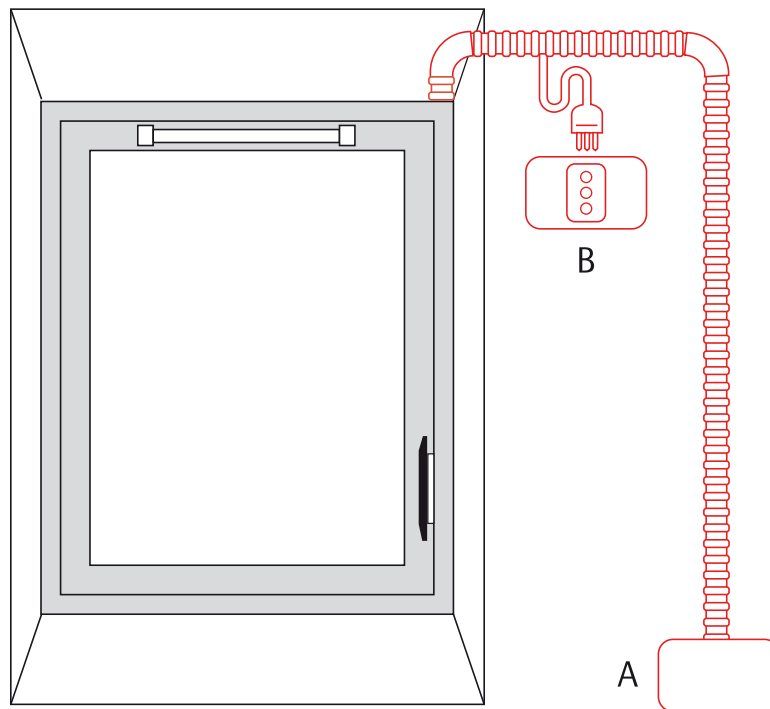


Attivare la finestra Claus B Plus è semplicissimo: È sufficiente collegare i fili provenienti dal telaio alla rete (A) oppure predisporre una presa di corrente nell'angolo alto a destra e inserire la spina (B).

Azionabile solo con telecomando TR8.

Il collegamento elettrico può essere eseguito esclusivamente da personale tecnico competente e qualificato in possesso dei requisiti tecnico professionali previsti dalla legislazione vigente nel paese di installazione che rilascia al cliente la dichiarazione di conformità del collegamento e/o dell'impianto utilizzato. La sezione dei cavi della linea di alimentazione elettrica deve essere opportunamente dimensionata in base alla potenza elettrica assorbita (vedi tabella dei dati tecnici a pag.).

È obbligatorio installare a monte della linea di alimentazione elettrica, un dispositivo di sezionamento con protezione differenziale di 30mA, coordinato con l'impianto di messa a terra.



Alimentazione 230V da cassetta di derivazione o punto presa esistente posta in vicinanza dell'impianto.

TELECOMANDO TRB

Tasto 1: apre persiana o blocca persiana quando è in fase di chiusura.

Tasto 2: chiude persiana o blocca persiana quando è in fase di apertura.

Tasto 3: apre tenda o blocca tenda quando è in fase di chiusura.

Tasto 4: chiude tenda o blocca tenda quando è in fase di apertura.

Tasto 5: apre motore finestra o blocca motore finestra quando è in fase di chiusura. Tasto 6: chiude motore finestra o blocca motore finestra quando è in fase di apertura. Tasto 7: apre tutti gli accessori in sequenza.

Tasto 8: chiude tutti gli accessori in sequenza.

ATTENZIONE: in caso di azionamento del motore o della tenda elettrica, il comando dato dal telecomando si interromperà automaticamente, il led blu sulla centrale si spegne, non appena l'accessorio movimentato avrà raggiunto il fine corsa (apertura o chiusura totale). Nel caso della persiana elettrica esterna, anche quando questa avrà raggiunto il fine corsa (apertura chiusura totale) il comando del telecomando si interromperà automaticamente solo dopo 50 secondi dall'invio del comando dato, in pratica il led blu sulla centrale rimane acceso per 50 secondi e fino allo spegnimento non sarà possibile movimentare un altro accessorio. Per interrompere il segnale manualmente dopo il raggiungimento del fine corsa, premere il tasto del telecomando contrario all'ultimo comando dato.

PORTATA DEL RADIOCOMANDO

La portata è di circa 8 metri in relazione alla conformazione dell'ambiente in cui è collocata la finestra Plus, allo stato della batteria e all'angolo tra ricevitore infrarosso e telecomando. Ogni telecomando invia al ricevitore un segnale uguale a tutti gli altri in quanto la codifica utilizzata è a codice fisso. Pertanto il telecomando è già abilitato all'uso e non è necessario attuare nessuna programmazione.



DATI TECNICI DELLA CENTRALE TF33

| | |
|--|-----------------------|
| Tensione di alimentazione _____ | 230V |
| Tensione di uscita motore e tenda elettrica 24V - persiana _____ | 230V |
| Potenza assorbita massima _____ | 105W |
| Corrente di uscita massima _____ | 0,7° |
| Tipo di servizio _____ | Continuo |
| Predisposizioni _____ | Rilevatore di pioggia |
| Temperatura di funzionamento _____ | -5° C + 50° C |
| Dimensione scheda _____ | 56 x 103 mm. |

MANOVRE DI EMERGENZA

La centrale TF33 è provvista di una chiusura / apertura di emergenza in caso di batterie scariche del radiocomando. Premendo il tasto SP1 (figura A) per circa 2 secondi, i led iniziano a lampeggiare in sequenza, a questo punto rilasciare il tasto: se gli accessori sono chiusi la pressione del tasto comporta una apertura generale, viceversa, se gli accessori sono aperti, avremo una chiusura generale. La chiusura avviene in sequenza: motore finestra, tenda , persiana. L'apertura avviene in sequenza: persiana, tenda, motore finestra. Durante il funzionamento non si possono eseguire altre operazioni.

Non manomettere la centrale TF33, non spostare per nessun motivo i dip switch dalla loro posizione originale, per qualsiasi necessità contattare direttamente il servizio tecnico Claus.

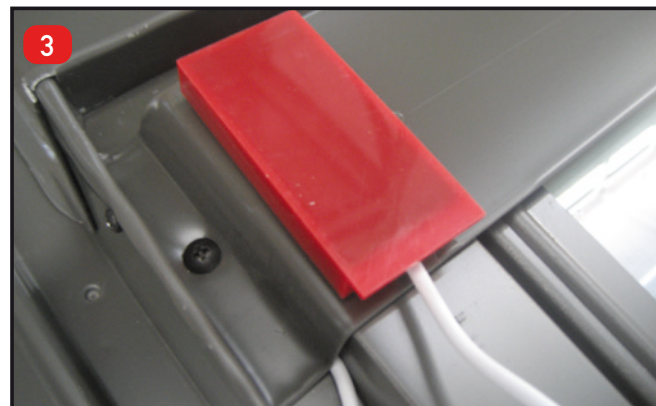
LED

I tre led di colore blu hanno la funzione di segnalazione durante il normale funzionamento della centrale. Restano normalmente spenti, si accendono fissi quando gli accessori sono in movimento, lampeggiano in caso di chiusura/apertura del motore finestra con rilevatore di pioggia attivo.



INSTALLAZIONE DEL RILEVATORE DI PIOGGIA RPR SU FINESTRA CLAUS B PLUS

- 1** Pulire bene la zona in cui verrà applicato il sensore pioggia.
- 2** Rimuovere la pellicola di protezione.
- 3** Applicare il sensore pioggia nella zona pulita precedentemente.





Sgancio rapido della catena motore dal battente della finestra:

- 1** Aprire la finestra di qualche centimetro;
- 2** Rimuovere le viti che bloccano il motore;
- 3** A questo punto è possibile aprire la finestra manualmente e sbloccare l'aggancio motore dalla sua sede.

GARANZIA

Per servirsi della garanzia si dovrà inviare un reclamo scritto a Claus®, la cui responsabilità è limitata alla riparazione o alla sostituzione nel più breve periodo di tempo possibile dei componenti riconosciuti difettosi e senza altri oneri di sorta. I prodotti sostituiti restano di proprietà Claus® e le spese di trasporto sono a carico del cliente senza obbligo da parte nostra di intervenire sul luogo del difetto. La garanzia è applicata solo sui prodotti Claus® e non al progetto in cui sono inseriti. La durata della garanzia è determinata dai termini di legge in vigore.

LIMITI DELLA GARANZIA

Prima di installare e utilizzare la finestra è obbligatorio che l'installatore e l'utilizzatore leggano e comprendano in tutte le sue parti il presente manuale. Il presente manuale è parte integrante della finestra e deve obbligatoriamente essere conservato per futuri riferimenti.

Casi di non copertura della garanzia. La garanzia non copre:

- difetto o danno derivante direttamente o indirettamente da errata installazione ad esempio effettuata contrariamente a quanto indicato nelle istruzioni allegate al prodotto o, in assenza di queste, in modo contrario alla regola dell'arte.
- il prodotto è stato destinato ad uso errato, non conforme e comunque diverso da quello per cui è stato concepito.
- installazioni al di fuori delle aree di montaggio consigliate.
- scolorimenti di parti non visibili.
- scolorimenti, variazione di colore o corrosione causati da agenti che abbiano effetto corrosivo o modificativo del colore quali condensa, salsedine, piogge acide, sole, ecc ...
- nodi del legno.
- deterioramento o scolorimento del legno dovuto alla mancata manutenzione (carteggiatura e verniciatura) da eseguire una volta all'anno a partire dal momento della posa in opera come da indicazioni allegate alla finestre o comunque, in mancanza di queste, da una manutenzione regolare.
- variazioni di colore, ombre, segni sulla vetrata o imperfezioni di piccola entità che non ne diminuiscano la visuale.
- rottura della vetrata avvenuta durante o dopo l'installazione.
- malfunzionamento, funzionamento limitato o danno derivante da blocchi o casi similar causati da neve, ghiaccio, fogliame, rami, ecc ...
- difetto o danno derivante da errato trasporto o movimentazione del prodotto.
- difetto o danno derivante da uso di componenti o accessori non forniti da Claus®.

La presente garanzia viene applicata ai soli prodotti inclusi nel paragrafo "Copertura della garanzia" e non nel progetto in cui sono inseriti. Claus® declina ogni responsabilità per danni causati direttamente o indirettamente da incidenti che sfuggono al controllo di Claus®. La garanzia può essere richiesta unicamente a condizione che il prodotto sia stato regolarmente pagato in accordo con le condizioni di pagamento concordate. Qualora il reclamo formulato risulti non coperto dalla presente Garanzia, il richiedente dovrà sostenere le spese relative al viaggio del tecnico da e verso il cantiere/fabbricato di posa delle finestre e quelle relative alla manodopera necessaria per la riparazione nonché i costi di eventuale materiale e/o mezzi necessari per una corretta assistenza.

MARZO 2024



CLAUS srl
Via S. Casadei, 5
47122 Forlì
tel. +39 0543 473610
info@claus.it
www.claus.it

