

Claus Prestige

Lucernaio con vetrata isolante
Sicurtherm



Claus Prestige

Lucernaio con vetrata isolante Sicurtherm

I lucernai Prestige sono prodotti con vetrata isolante e di sicurezza Sicurtherm con valore $U_g = 1.0 \text{ W}/(\text{m}^2\text{K})$ idonea ad essere installata in locali abitabili e nel rispetto delle attuali normative vigenti. I lucernai Prestige risultano così il prodotto più completo dell'intera gamma CLAUS, per soddisfare ogni esigenza.

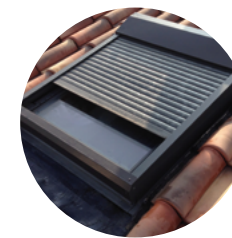
- Raccordo integrato completo di falde in piombo plissettato per una facile e rapida installazione su tutti i tipi di copertura.
- Raccordo e profili in alluminio grigio antracite o, a richiesta, in rame.
- Telaio e battente in legno nordico trattato con sostanza fungicida.
- Apertura a vasistas in diverse posizioni.
- Sganciamento delle leve di apertura per ribalta del battente.
- Leve di apertura in acciaio plastificato.
- Guarnizioni esterne di tenuta all'acqua in EPDM.
- Guarnizioni in battuta di tenuta all'aria in polietilene.
- Vetrata standard (3+9+3) per ambienti con idonea protezione o non accessibili o, a richiesta, vetrata Sicurtherm (4+16+3/3) per ambienti abitabili.
- Possibilità di installare motore elettrico C20L 230v o 24v, tenda interna manuale oscurante o frangisole, persiana avvolgibile elettrica con esclusione dei modelli LWL60/61 e LWL62/63.
- **A richiesta, realizzazione di lucernai su misura.**



ACCESSORI DISPONIBILI



Motore elettrico. Disponibile con installazione in sede.



Persiana avvolgibile elettrica. (esclusione dei modelli LWL60/61 e LWL62/63).

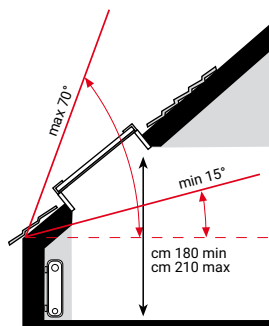


Tenda interna manuale oscurante o frangisole. Disponibile con installazione in sede.

Claus Prestige

Lucernaio con vetrata isolante Sicurtherm

SCHEDA TECNICA



*Pendenza minima
e massima di posa*



CLASSE 2
permeabilità all'aria



CLASSE 9A
tenuta all'acqua



CLASSE C3
resistenza al carico
del vento



$U_w = 2,2 \text{ W/m}^2\text{K}$
coefficiente di
trasmissione termica



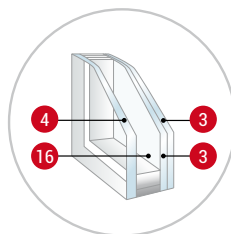
PENDENZA DI POSA
min 15° max 75°

CODICE FINESTRA		WL60/61	WL62/63	WL66/67	WL68/69	WL70/71	WL72/73	WL74/75
MISURE ESTERNE DEL TELAIO (mm)	L	450	450	900	700	550	780	1000
	H	550	730	500	1180	980	980	640
Vetro visibile	m ²	0,17	0,24	0,35	0,68	0,42	0,63	0,52
Dimensioni interne battente	L	360	360	810	610	460	690	910
	H	480	660	430	1110	910	910	570
Dimensioni esterne battente	L	450	450	900	700	550	780	1000
	H	570	750	520	1200	1000	1000	660
Dimensioni interne telaio	L	410	410	860	660	510	740	960
	H	510	690	460	1140	940	940	600
Dimensioni esterne telaio	L	450	450	900	700	550	780	1000
	H	550	730	500	1180	980	980	640
Dimensioni per raccordo	L	730	730	1180	980	830	1060	1280
	H	1030	1210	980	1660	1460	1460	1120
Dimensioni foro per installazione lucernaio	L	470	460	910	710	560	790	1010
	H	570	740	510	1190	990	990	650
Peso lucernaio compreso di imballo*	kg	11	13	17	22	20	25	23
MISURE IMBALLO	L	750	750	1200	1000	850	1080	1300
	S	160	160	160	160	160	160	160
	H	940	1120	890	1570	1370	1370	1030
Volume	m ³	0,11	0,13	0,17	0,25	0,19	0,24	0,21

*peso riferito alla versione in alluminio con vetrata standard

Vetrata disponibili

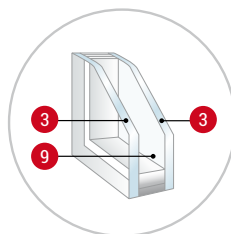
Le vetrata sono descritte nel seguente modo: vetro esterno + intercapedine + vetro interno.



SICURTHERM

Vetrata formata da un vetro temperato esterno di 4 mm, intercapedine di 16 mm con gas Argon e vetro interno stratificato di sicurezza formato dall'abbinamento di due vetri da 3 mm, uno dei quali basso emissivo. Il vetro stratificato protegge evitando la fuoriuscita di frammenti in caso di rottura accidentale.

Ug = 1.0 W/(m²K) - TI = 70%, Rw = 35 dB (-1; -5), g = 51%



BASE

Vetrata per ambienti con idonea protezione o non accessibili.

Vetrata isolante formata da due vetri con spessore di 3 mm e da una camera d'aria di 9 mm trattata con sali disidratanti.

Ug = 3.0 W/(m²K) - TI = 83%, Rw = N/A, g = 81%

MISURE ESTERNE DEL TELAIO (cm)	L 45 x H 55	L 45 x H 73	L 90 x H 50	L 70 x H 118	L 55 x H 98	L 78 x H 98	L 100 x H 64
ALLUMINIO - VETRATA BASE	LWL60	LWL62	LWL66	LWL68	LWL70	LWL72	LWL74
ALLUMINIO - VETRATA SICURTHERM	LWL60S	LWL62S	LWL66S	LWL68S	LWL70S	LWL72S	LWL74S
RAME - VETRATA BASE	LWL61	LWL63	LWL67	LWL69	LWL71	LWL73	LWL75
RAME - VETRATA SICURTHERM	LWL61S	LWL63S	LWL67S	LWL69S	LWL71S	LWL73S	LWL75S

LEGENDA

Ug = coefficiente di isolamento termico della vetrata, indica la capacità di scambio termico tra interno ed esterno della vetrata. Più basso è questo valore, migliore sarà la capacità isolante della vetrata.

TI = trasmissione luminosa, indica la quantità di luce solare che la vetrata lascia passare in %.

Rw = abbattimento acustico, indica in decibel (dB) la quantità di rumore abbattuto dalla vetrata.

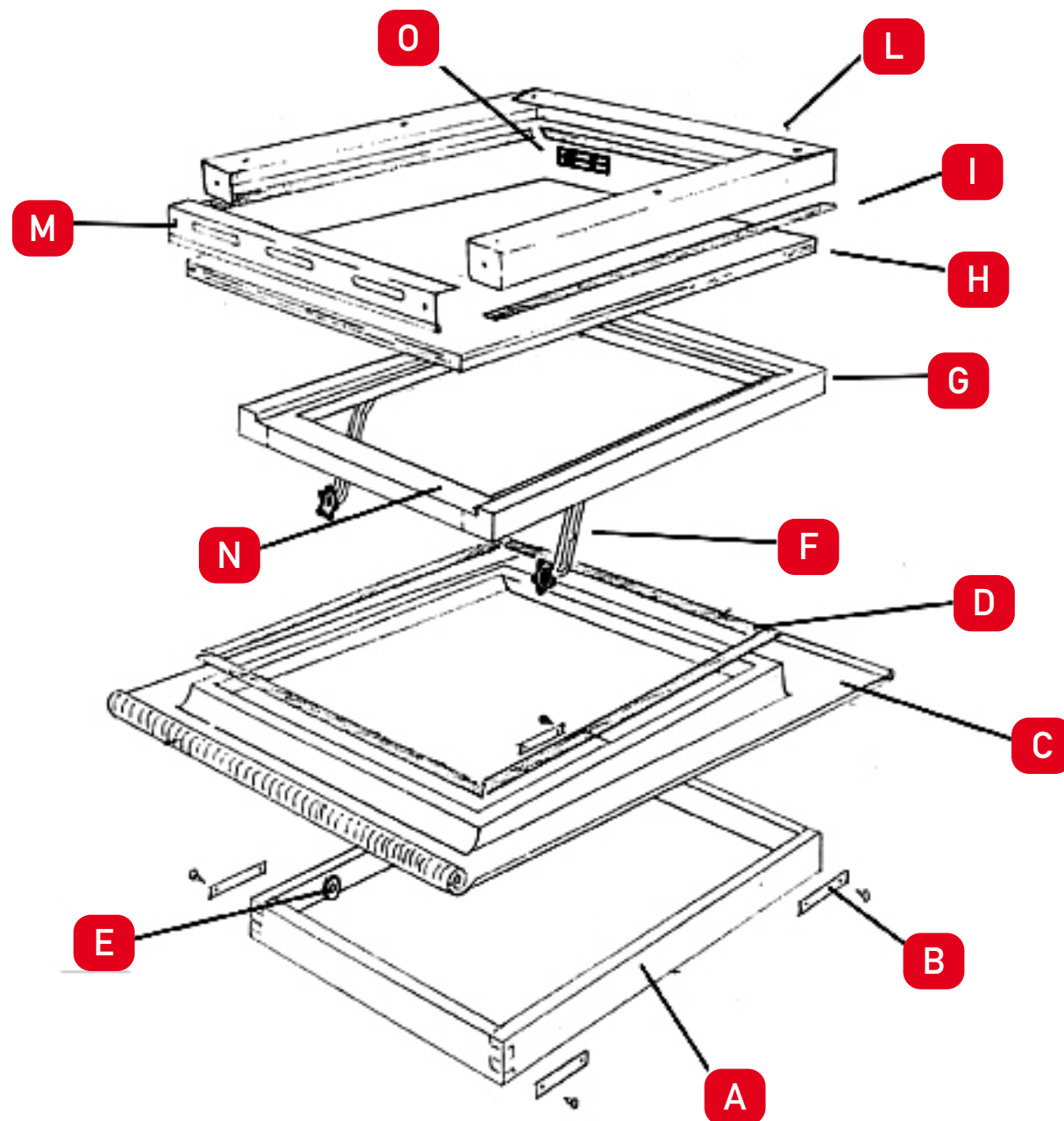
g = fattore solare, indica la quantità di calore trasmessa dalla vetrata in %.

Claus Prestige

Lucernaio con vetrata isolante Sicurtherm

ESPLOSO LUCERNAIO PRESTIGE

- A - TELAIO
- B - BANDELLA DI FISSAGGIO (2DX E 2SX)
- C - RACCORDO
- D - GUARNIZIONE ADESIVA
- E - RUOTINO GUIDA PER BRACCIO (1DX E 1 SX)
- F - BRACCIO DI APERTURA (1DX E 1 SX)
- G - BATTENTE
- H - VETRATA
- I - GUARNIZIONE ESTERNA
- L - COPERCHIO
- M - PROFILO FERMAVETRO
- N - PROFILO SOTTOVENTO
- O - CERNIERE

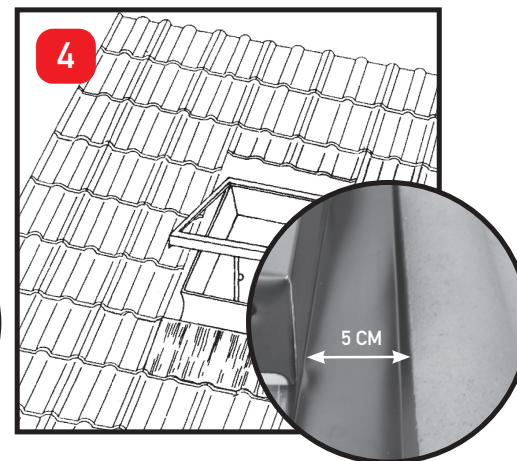
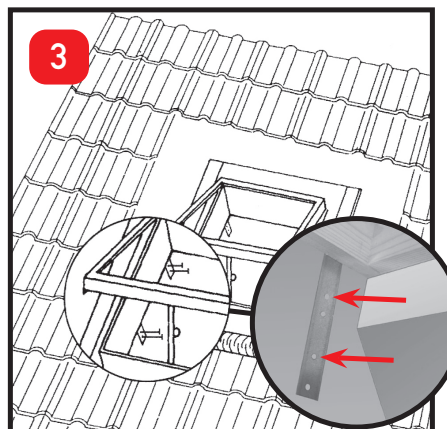
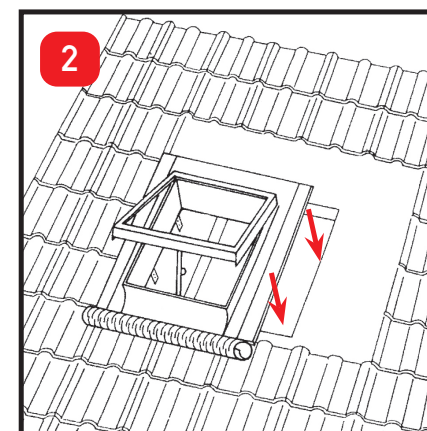
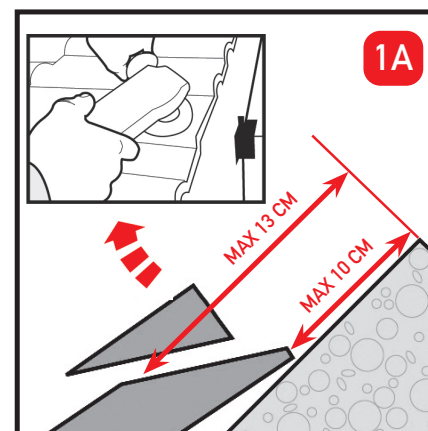
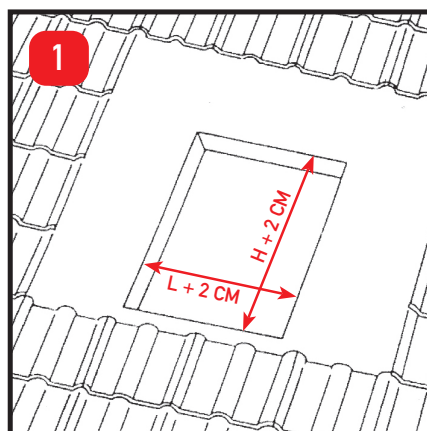
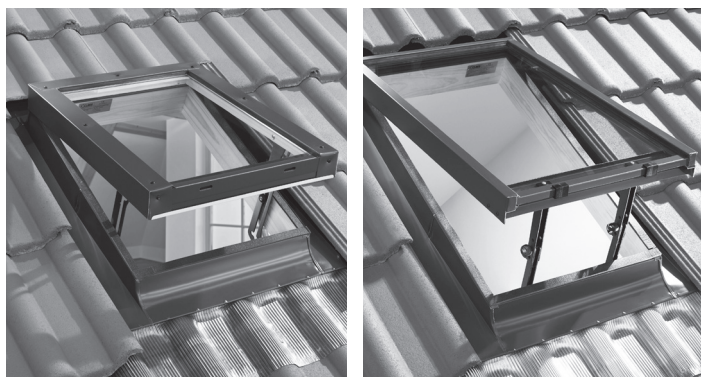


Claus Prestige

Lucernaio con apertura a vasistas

COME INSTALLARE IL LUCERNAIO

Attenzione: leggere con attenzione le presenti istruzioni prima di procedere con l'installazione e seguirle attentamente per conseguire una efficienza ottimale del prodotto.
Conservare le istruzioni anche ad installazione ultimata.



ACCESSORI LUCERNAIO PRESTIGE



1. TENDA FRANGISOLE



2. TENDA OSCURANTE



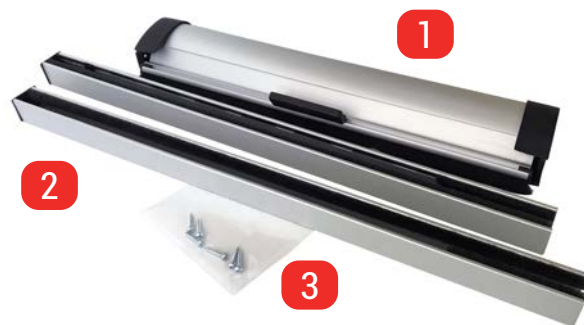
3. PERSIANA AVVOLGIBILE ESTERNA
(ESCL. MOD. LWL60/61 E LWL62/63)



4. MOTORE C20

Claus Prestige

Lucernaio con apertura a vasistas

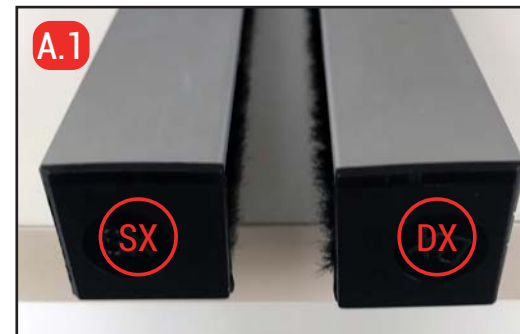


ISTRUZIONI PER UNA CORRETTA INSTALLAZIONE DELLA TENDA INTERNA MANUALE

Il kit della tenda modello Prestige è composto da:

- 1. cassonetto tenda
- 2. guide laterali
- 3. viti

- A.** Impostare le guide nei supporti di plastica presenti ai lati del cassonetto tenda. Il lato con la corsia dotata di spazzole, ad installazione ultimata, dovrà essere rivolto all'interno del battente (lato vetrata).
- A.1** Per facilitare l'installazione, i tappi finali delle guide laterali portano le indicazioni dx e sx.
- B.** Con una leggera pressione, inserire le guide laterali nei supporti di plastica.
- C.** Posizionare la tenda all'interno del battente del lucernaio.
- C.1** Piegare verso il basso i laterali del profilo indicato.
- D.** Fissare, con le viti in dotazione, le guide al battente tramite i fori presenti all'interno delle guide. La tenda è pronta per l'uso.



Claus Prestige

Lucernaio con apertura a vasistas

MOTORE C20

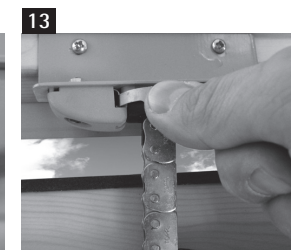
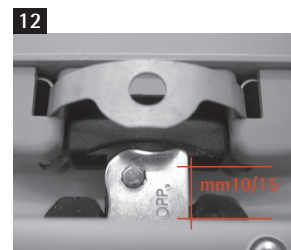
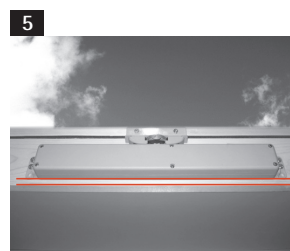
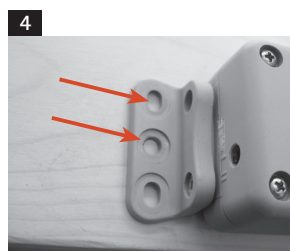
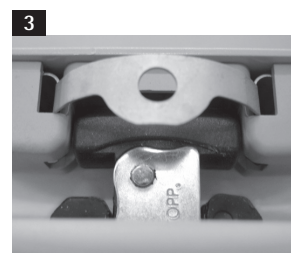
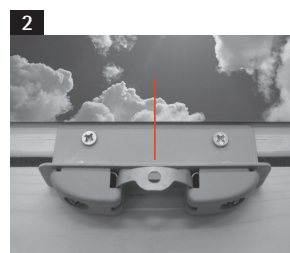
Motore C20 su Lucernaio Prestige Istruzioni per una corretta installazione.

Attenzione: leggere con attenzione le presenti istruzioni prima di procedere con l'installazione e seguirle attentamente per conseguire un'efficienza ottimale del prodotto. Conservare le istruzioni anche ad installazione ultimata.

Il **Motore C20** è stato realizzato per essere installato solo su finestre e lucernai Prestige Claus.

L'installazione su altri prodotti potrebbe essere causa di danni o malfunzionamento.

1. Segnare la mezzeria del battente.
2. Fissare la mezzeria della piastrina in corrispondenza della mezzeria del battente. **Attenzione:** forare prima con punta d. 3 e poi fissare le viti.
3. Fare scattare il terminale della catena all'interno dello sgancio rapido.
4. Impostare le staffe di supporto ai lati del motore, prima di fissare le viti segnarne con una matita la giusta posizione.
5. Prima di fissare le viti assicurarsi che il motore sia perfettamente parallelo al telaio.
6. Fissare le staffe di supporto con le viti come indicato in fotografia. **Attenzione:** forare prima con punta d. 3 e poi fissare le viti.
- 7-8. Rimuovere le viti dx e sx indicate in fotografia.
9. Rimuovere le leve laterali dx e sx.



10. Riposizionare le viti rimosse al punto 7-8.
11. Inserire il connettore nell'apposita sede ed effettuare il cablaggio. **Attenzione:** il cavo di collegamento deve trovarsi sulla destra del motore. Effettuare i collegamenti elettrici con cavo da 1 mm² e, nel caso di impianti a 24V, non superare la distanza di 8 metri tra motore e centrale.
12. **Attenzione:** verificare che a serramento chiuso ci sia una distanza tra il terminale della catena e il corpo motore tra i 10 e 15 mm.
13. Per sganciare la catena aprire di circa 10 cm il motore e premere sullo sgancio come indicato in fotografia.

Faq

Quali devono essere le dimensioni del foro per l'installazione del lucernaio Prestige?

Il foro deve essere più largo rispetto alla misura della finestra di cm 2 in larghezza e cm 2 in altezza.
Esempio: per lucernaio 45 x 55, foro cm 47 x 57.

Posso installare il lucernaio Prestige con qualsiasi pendenza?

No, la pendenza minima richiesta è di 15°, la massima di 70°

È possibile l'installazione di lucernai Prestige abbinati e/o sovrapposti?

Sì, per lucernai abbinati prevedendo un travetto di sostegno di larghezza cm 10,12,14 o 16 con lucernai della stessa altezza.

Sì, per lucernai sovrapposti prevedendo un travetto di sostegno di larghezza minima di cm 25 e massima di cm 30 con lucernai della stessa larghezza.

È possibile avere colorazioni del legno diverse da quelle proposte a catalogo?

Sì, per maggiori informazioni contattare il nostro ufficio commerciale

È possibile applicare una maniglia esterna?

No

È possibile avere il lucernaio Prestige con raccorderia esterna in rame?

Sì

Nel caso di lucernaio Prestige con raccorderia esterna in rame, anche la persiana elettrica esterna è in rame?

No, la persiana elettrica esterna è comunque in alluminio.

È possibile avere il lucernaio Prestige con una vetrata diversa da quelle a catalogo?

Sì, per maggiori informazioni contattare il nostro ufficio commerciale.

È possibile avere il lucernaio Prestige "su misura"?

Sì, per maggiori informazioni contattare il nostro ufficio commerciale.

CE

CLAUS srl
Via S. Casadei, 5 - 47122 Forlì -ITALY
08
EN 13659:2004
Persiana avvolgibile per uso esterno
Resistenza al carico del vento - Classe 6

CE

CLAUS srl
Via S. Casadei, 5 - 47122 Forlì -ITALY
08
EN 13659:2004
Roller shutter for external use only
Wind resistance - Technical class 6



IT

**PERSIANA ELETTRICA PER LUCERNAIO WL PRESTIGE
CON RADIORICEVENTE INTEGRATO**



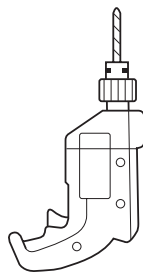


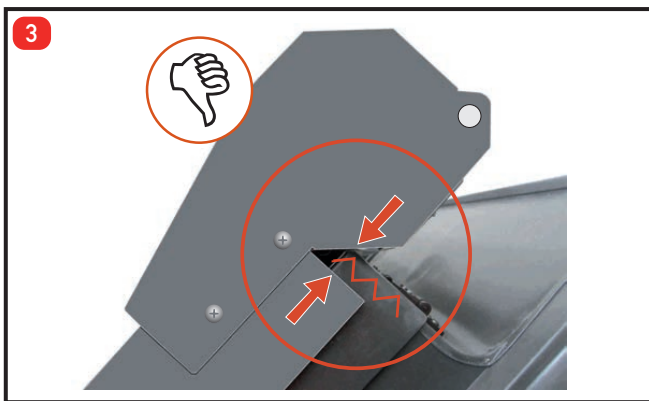
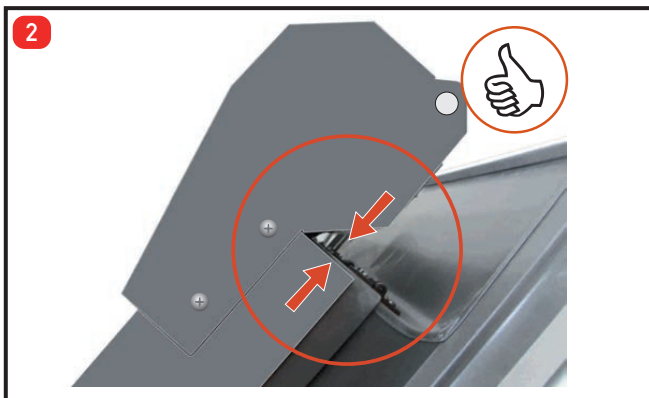
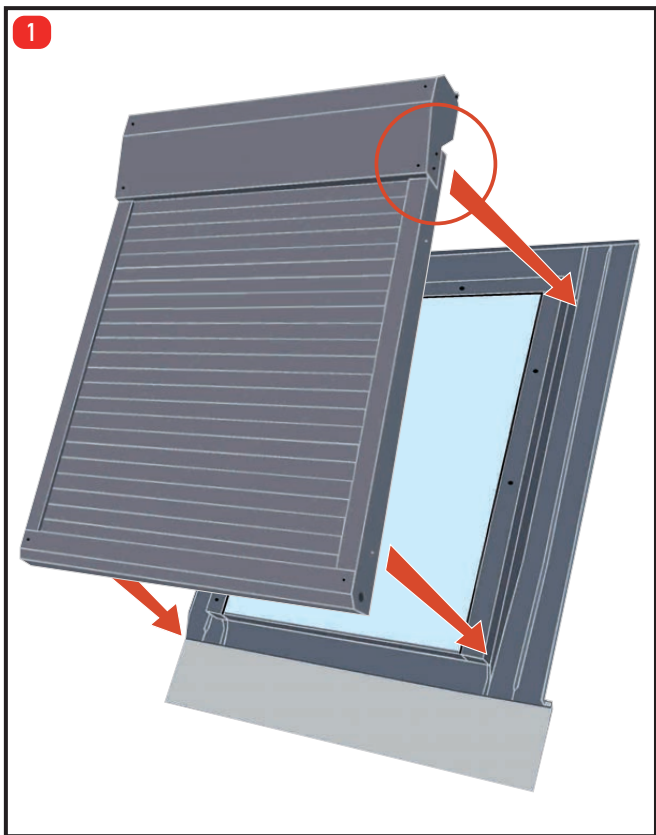
Attenzione: leggere con attenzione le presenti istruzioni prima di procedere con l'installazione e seguirle attentamente per conseguire una efficienza ottimale del prodotto. Conservare le istruzioni anche ad installazione ultimata. La persiana avvolgibile Claus è stata realizzata per essere installata solo su finestre Claus. L'installazione su altri prodotti potrebbe essere causa di danni o cattivo funzionamento. Disponibile nel colore unico grigio antracite RAL 7022.

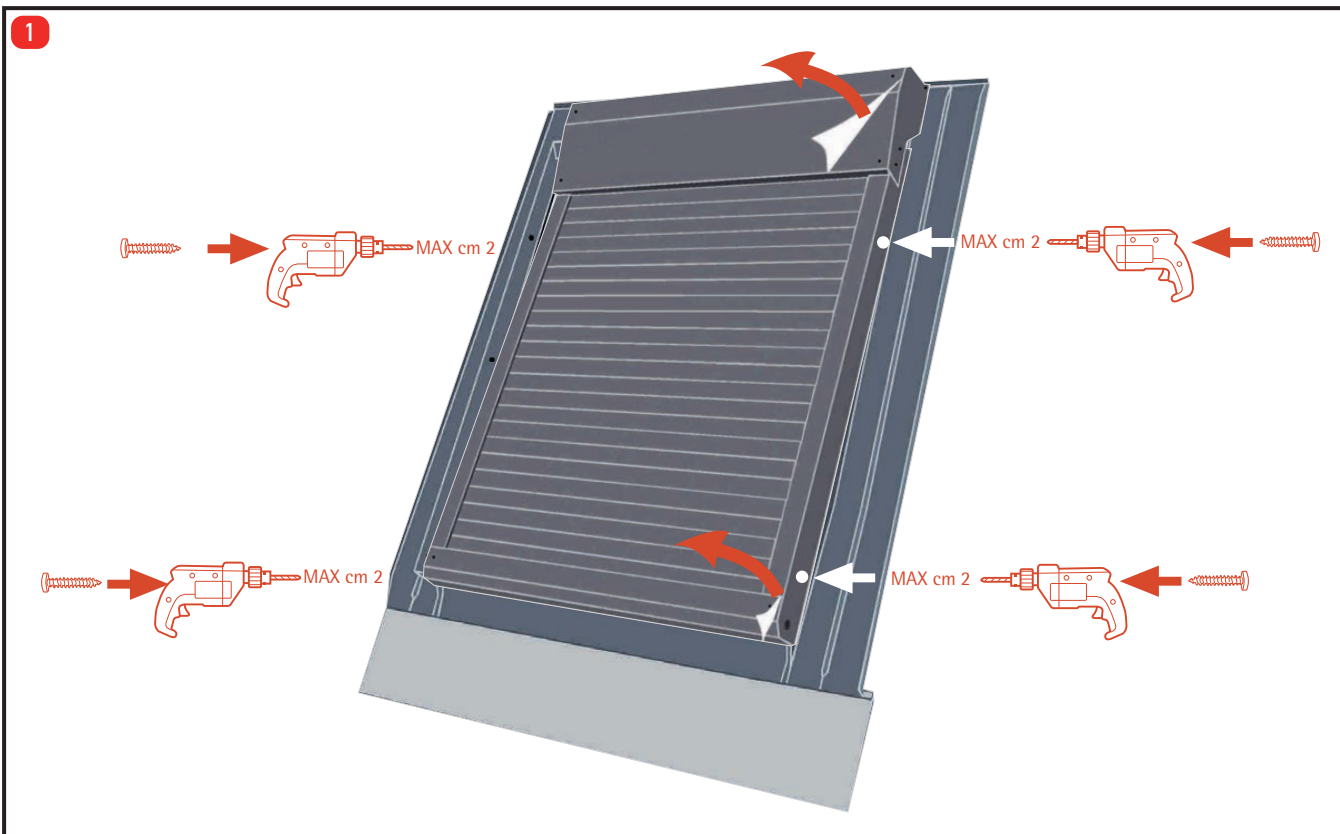
ACCESSORI FORNITI

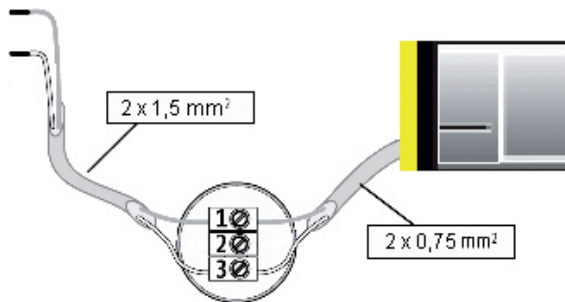



UTENSILI









Cablaggio / Wiring / Conexión	Neutro / Neutral / Neutra	Blu / Blue / Azul
	Fase / Phase / Fase	Marrone / Brown / Marrón
 Terra / Earth / Tierra	3	Nero / Black / Negro
	4	Giallo-verde / Yellow-green / Amarillo-verde

INDICAZIONI DI SICUREZZA

Le seguenti indicazioni di sicurezza ed avvertenze sono finalizzate a prevenire rischi e danni a persone o cose.

Conservare queste istruzioni!

Importanti indicazione di sicurezza per l'utilizzatore - Attenzione! L'omessa osservanza delle indicazioni qui elencate può causare lesioni gravi:

- Tutte le operazioni, connesse all'installazione dei dispositivi elettrici, ivi inclusa la manutenzione, possono essere effettuate solo da personale abilitato e autorizzato;
- Tenere i sistemi di comando fuori dalla portata dei bambini;
- Verificare regolarmente le buone condizioni di usura e funzionamento degli avvolgibili;
- Non utilizzare gli avvolgibili qualora vi siano persone od oggetti nella zona di pericolo;
- Controllare la zona di pericolo durante il funzionamento degli avvolgibili.
- Fermare gli avvolgibili e interrompere la corrente ogniqualvolta si rendessero necessari lavori di manutenzione e di pulizia.

Importanti indicazioni di sicurezza per il personale incaricato del montaggio - Attenzione! L'omessa osservanza delle indicazioni qui elencate può causare lesioni gravi:

- Rispettare le indicazioni di sicurezza EN 60 335-2-97: 2000
- Tutte le operazioni, connesse all'installazione dei dispositivi elettrici, ivi inclusa la manutenzione, possono essere effettuate solo da personale abilitato e autorizzato. Alcune parti degli impianti e apparecchi elettrici ed elettronici, sono soggette a pericolose scariche elettriche. Gli interventi eseguiti da personale non abilitato e l'omessa osservanza delle indicazioni possono causare lesioni a persone e danni a cose.
- È fatto obbligo, osservare tutte le norme e disposizioni in vigore relative alla installazione dei prodotti elettrici.
- Possono essere utilizzati solo ricambi e accessori omologati da Claus. Nel caso in cui siano utilizzati prodotti non autorizzati o eseguite modifiche agli accessori, il produttore o rivenditore non risponde per danni arrecati o risultanti a persone o cose.
- **Prima della installazione, togliere l'alimentazione elettrica a tutti i cavi o dispositivi di comando non indispensabili ai fini dell'esercizio.**
- Accertarsi che le parti mobili siano a debita distanza da altri oggetti.
- Rispettare le distanze di sicurezza secondo DIN EN 294.
- È necessario installare a monte del circuito elettrico un dispositivo di taglio omnipolare con un apertura dei contatti di almeno 3mm;
- Prima di effettuare qualsiasi intervento di manutenzione, togliere l'alimentazione al motore e/o ai dispositivi di controllo;
- Se il cavo di alimentazione è danneggiato, il motore deve essere riportato al Servizio Assistenza CLAUS srl per evitare danni;
- Non consentire ai bambini di giocare con i controlli o con il prodotto portante. Per qualsiasi questione riguardante l'installazione dei motori, sistemi di comando, accessori meccanici ed elettrici per favore contattateci al nostro indirizzo mail: info@claus.it oppure al numero verde **800 24 60 42** attivo dalle 14,30 alle 17,30

COLLEGAMENTO ELETTRICO Il cablaggio elettrico deve rispettare le normative CEI in vigore. La realizzazione dell'impianto elettrico definitivo è riservato, secondo le disposizioni della legge 46/90, esclusivamente all'elettricista.

ATTENZIONE: Si devono rispettare la norme vigenti al momento dell'installazione e si raccomanda di non collegare mai due o più persiane allo stesso invertitore, senza utilizzare un comando di gruppo. Non utilizzare interruttori della luce. Non connettere due o più invertitori alla stessa persiana. Le persiane non possono essere collegate in parallelo.

DATI TECNICI

Alimentazione	230 Vac – 50Hz
Classe di isolamento	II
Capacità gabbia finecorsa	-
Grado di protezione	IP 44
Diametro minimo del tubo	40x1,5 mm
Temperatura di funzionamento	Da -10°C a +40°C

Operatore	Coppia Nominale (Nm)	Velocità Nominale (rpm)	Potenza assorbita (W)	Peso (kg)
ALTUS 40 RTS 4/14	4	14	65	-

CLAUS® s.r.l. si riserva il diritto di apportare, in ogni momento e senza obbligo di preavviso, modifiche alle caratteristiche tecniche dei prodotti, al fine di migliorarne ulteriormente le prestazioni.

SUGGERIMENTI PER IL PASSAGGIO CAVI ESTERNO/INTERNO

Predisporre un foro passante per il passaggio del cavo elettrico. Attenzione: non forare il raccordo.

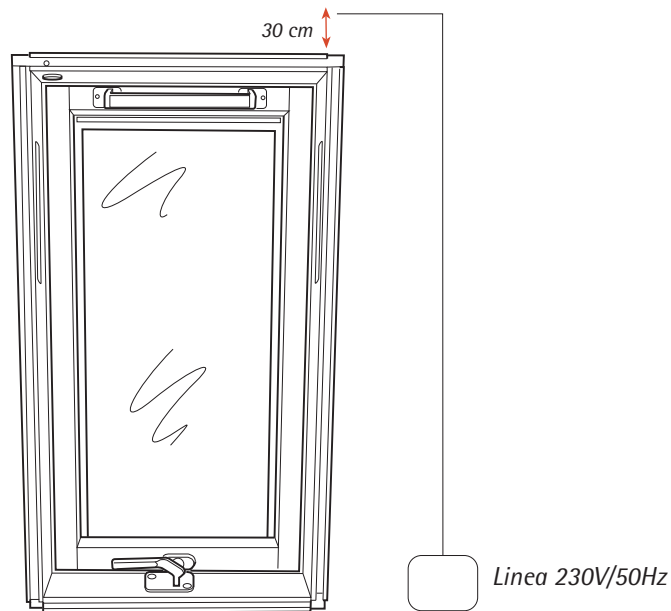
MANUTENZIONE

Se il telo della persiana non scorre liberamente, rilasciare il pulsante di comando e controllare lo stato della pulizia all'interno delle guide.

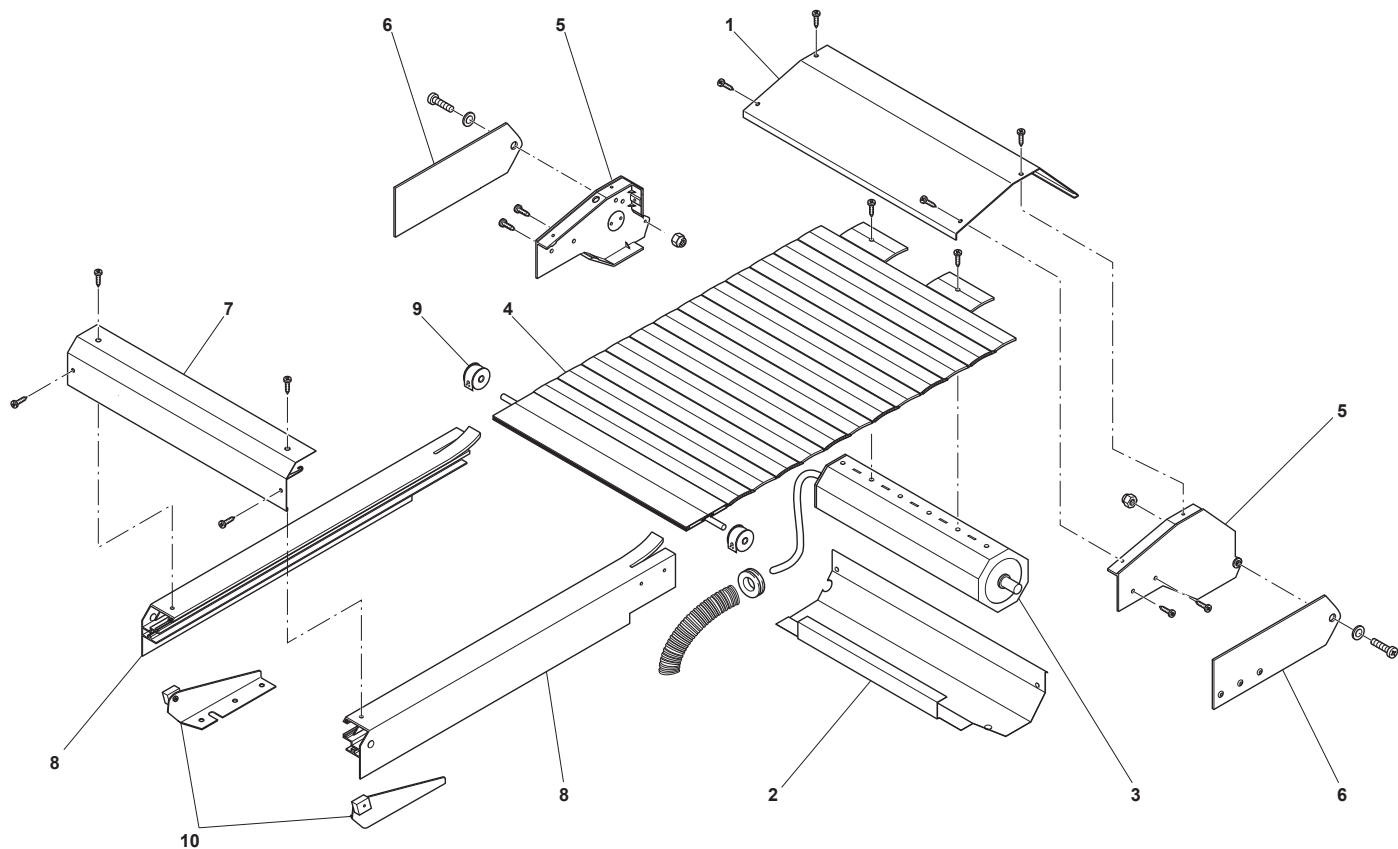
Controllare periodicamente che all'interno delle guide di scorrimento del telo non vi siano oggetti che ne possono impedire il corretto funzionamento.

Mantenere pulito e lubrificato l'interno delle guide di scorrimento del telo usando spray lubrificante sintetico a secco, non usare grasso.

In caso di presenza di neve, ghiaccio o sporcizia in genere, prima di azionare la persiana, liberare la zona di scorrimento del telo.



Anomalia	Causa	Rimedio
La persiana si arresta durante la salita o la discesa	Il telo è bloccato	Controllare il telo, le guide e le molle di trazione del telo all'interno delle guide.



POS	CODICE	DESCRIZIONE
1	TAP.R.1	CARTER SUPERIORE ALTO
2	TAP.R.2	CARTER SUPERIORE BASSO
3	TAP.R.3	BLOCCO MOTORE
4	TAP.R.4	TELO COMPLETO
5	TAP.012	COPPIA SUPPORTI RULLO
6	TAP.R.6	COPPIA STAFFE SUPERIORI
7	TAP.R.7	PROFILO INFERIORE
8	TAP.R.8	PROFILO LATERALE
9	TAP.016	MOLLA AUTOAWOLTA
10	TAP.R.10	COPPIA STAFFE INFERIORI

MARZO 2024



EN 14351-1

CLAUS srl
Via S. Casadei, 5
47122 Forlì
tel. +39 0543 473610
info@claus.it
www.claus.it

